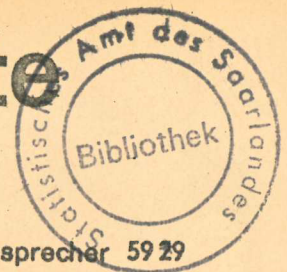


# Statistische Berichte

des Statistischen Amtes des Saarlandes



Saarbrücken 1, Hardenbergstraße 3,

Fernsprecher 5929

+) H I 1 - m 774

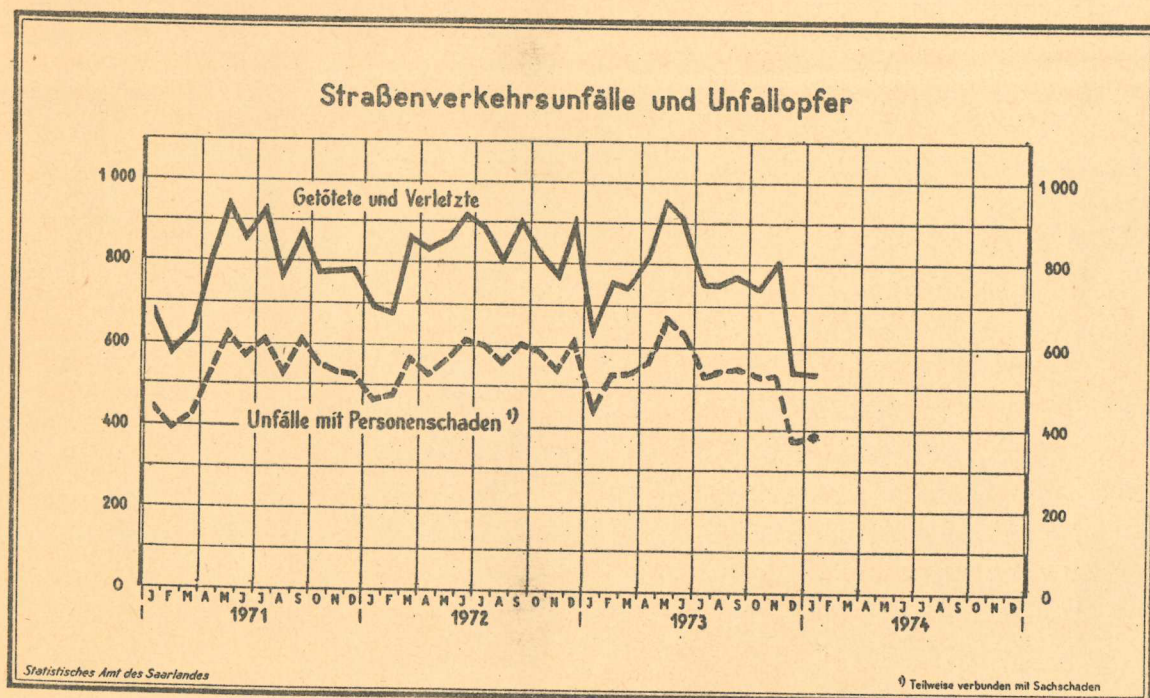
Ausgegeben am 2. April 1974

## STRASSENVERKEHR SUNFÄLLE IM JANUAR 1974

Im Januar 1974 ereigneten sich im Saarland insgesamt 1 625 Straßenverkehrsunfälle. Das waren 368 oder 18,5 % weniger Unfälle als im Januar 1973 und 245 oder 13,1 % weniger als im vorhergehenden Weihnachtsmonat Dezember.

Bei 1 226 Unfällen (einschl. Bagatellunfälle) entstand nur Sachschaden, während 399 Unfälle auch Personenschaden zur Folge hatten. Dabei wurden 22 (Vorjahr: 20) Menschen getötet, 165 (Vorjahr: 205) wurden schwer- und 358 (Vorjahr: 430) leichtverletzt.

Gegenüber Januar 1973 ging die Zahl der Sachschadensunfälle um ein Fünftel wesentlich stärker zurück als diejenige der Unfälle mit Personenschaden (- 13,1 %).



Statistische Berichte mit \*(Stern) vor der Nummerung enthalten Angaben, die alle Statistischen Landesämter für ihren Bereich unter gleicher Kennziffer veröffentlichen (Mindestveröffentlichungsprogramm der Statistischen Landesämter)



# Unfälle und Verunglückte

1973 und 1974

Monat	Unfälle insgesamt		Darunter Unfälle mit nur Sachschaden		Verunglückte Personen					
					Getötete		Schwerverletzte <sup>1)</sup>		Leichtverletzte	
	1973	1974	1973	1974	1973	1974	1973	1974	1973	1974
Januar	1 993	1 625	1 534	1 226	20	22	205	165	430	358
Februar	2 272		1 736		18		259		485	
März	2 057		1 519		24		221		504	
April	2 224		1 661		30		257		524	
Mai	2 302		1 634		30		292		637	
Juni	2 166		1 531		31		285		596	
Juli	1 814		1 303		22		274		456	
August	1 769		1 226		29		233		492	
September	1 905		1 355		28		200		542	
Oktober	2 132		1 607		26		225		481	
November	2 105		1 566		21		270		510	
Dezember	1 870		1 483		20		165		364	
<b>Januar</b>	<b>1 993</b>	<b>1 625</b>	<b>1 534</b>	<b>1 226</b>	<b>20</b>	<b>22</b>	<b>205</b>	<b>165</b>	<b>430</b>	<b>358</b>

<sup>1)</sup> Krankenhausbehandlung.

## Entwicklung der Straßenverkehrsunfälle ab 1962

Jahr	Straßenverkehrsunfälle		Beteiligte Verkehrsteilnehmer bei Unfällen mit Personenschaden					Unfallopfer			
	Saarland insgesamt	darunter mit Personenschaden	insgesamt	darunter				insgesamt	davon		
				Kraftfahrräder, Kraftroller	Personenkraftwagen	Lastkraftwagen	Fußgänger		Getötete <sup>1)</sup>	Schwerverletzte	Leichtverletzte
1962	15 984	5 736	10 683	1 683	4 946	966	1 713	7 819	279	2 390	5 150
1963	17 204	5 644	10 511	1 332	5 320	842	1 661	7 732	260	2 325	5 147
1964	17 157	5 590	10 432	1 138	5 621	760	1 578	7 759	287	2 535	4 937
1965	17 898	5 413	10 145	745	5 472	743	2 166	7 491	293	2 377	4 821
1966	19 427	5 729	10 774	747	6 465	795	1 679	8 000	281	2 292	5 427
1967	19 687	5 602	10 444	703	6 525	636	1 603	7 903	264	2 454	5 185
1968	20 254	5 753	10 756	631	6 806	683	1 528	8 095	254	2 601	5 240
1969	19 632	5 594	10 528	645	6 782	663	1 482	8 074	263	2 589	5 222
1970	24 250	6 542	12 486	623	8 299	752	1 703	9 507	299	2 785	6 423
1971	23 636	6 419	12 237	542	8 412	693	1 487	9 499	304	3 065	6 130
1972	25 274	6 805	12 925	695	8 913	676	1 521	10 038	341	3 238	6 459
1973	24 609	6 454	12 140	769	8 162	638	1 433	9 206	299	2 886	6 021

<sup>1)</sup> Einschliesslich der innerhalb 30 Tagen an den Unfallfolgen Gestorbenen.

## Unfallfolgen

a) Schadensart

Monat	Unfälle insgesamt	Unfälle mit nur Sachschaden zusammen	Davon		Personenschaden zusammen	Davon Unfälle mit		
			Bagatellunfälle <sup>1)</sup>	ab 1 000 DM und mehr bei einem der Beteiligten		Getöteten	Schwer-	Leicht-
Januar 1974	1 625	1 226	1 109	117	399	20	142	237
Dezember 1973	1 870	1 477	1 357	126	387	19	130	238
Januar 1973	1 993	1 534	1 387	147	459	18	161	280

<sup>1)</sup> Unfälle, bei denen bei jedem der Beteiligten oder an einem anderen Gegenstand der Sachschaden unter 1 000 DM liegt.

b) Verunglückte Personen und Unfallbeteiligte

Art der Verkehrsbeteiligung	Verunglückte Personen insgesamt	davon						Unfallbeteiligte bei Unfällen mit Personenschaden		
		Getötete		Schwerverletzte		Leichtverletzte		innerhalb geschlossener Ortslage	außerhalb	insgesamt
		zu-	darunter	zu-	darunter	zu-	darunter			
		sammen	unter 15 Jahren	sammen	unter 15 Jahren	sammen	unter 15 Jahren			
Kraftfahrräder, Kraftroller	38	3	—	17	—	18	—	30	3	33
Personenwagen	329	10	1	88	2	231	7	406	104	510
Kraftomnibusse, Obusse	6	—	—	—	—	6	—	8	2	10
Liefer- und Lastkraftwagen (einschl. Sattelzugmaschinen)	10	2	—	1	—	7	—	23	12	35
Sonstige Kraftfahrzeuge	5	—	—	—	—	5	—	4	—	4
Mopeds und sonstige Fahrräder mit Hilfsmotor	34	1	—	6	—	27	1	29	3	32
Fahrräder (ohne Hilfsmotor)	18	2	—	4	1	12	4	15	3	18
Sonstige Fahrzeuge	2	—	—	1	1	1	—	2	1	3
Fußgänger	103	4	1	48	17	51	23	97	6	103
Sonstige Verkehrsteilnehmer	—	—	—	—	—	—	—	—	—	—
<b>Januar 1974</b>	<b>545</b>	<b>22</b>	<b>2</b>	<b>165</b>	<b>21</b>	<b>358</b>	<b>35</b>	<b>614</b>	<b>134</b>	<b>748</b>
<b>Dezember 1973</b>	<b>549</b>	<b>20</b>	<b>3</b>	<b>165</b>	<b>26</b>	<b>364</b>	<b>28</b>	<b>592</b>	<b>149</b>	<b>741</b>
<b>Januar 1973</b>	<b>655</b>	<b>20</b>	<b>3</b>	<b>205</b>	<b>18</b>	<b>430</b>	<b>28</b>	<b>625</b>	<b>209</b>	<b>834</b>



# Unfälle mit Personenschaden

Monat: Januar 1974

Straßenklasse	Unfälle			Unfallopfer			
	innerhalb geschlossener Ortslage	außerhalb	insgesamt	Getötete	Schwer- verletzte	Leicht- verletzte	insgesamt
<b>Straßenklasse</b>							
Bundes-Autobahnen	-	4	4	-	1	4	5
Bundesstraßen	82	30	112	6	51	106	163
Landstraßen I. Ordnung	76	27	103	5	44	97	146
Landstraßen II. Ordnung	33	22	55	3	23	45	71
Andere Straßen	121	4	125	8	46	106	160
<b>Alle Straßen zusammen</b>	<b>312</b>	<b>87</b>	<b>399</b>	<b>22</b>	<b>165</b>	<b>358</b>	<b>545</b>

## Vorläufige festgestellte unmittelbare Ursachen und Umstände bei Unfällen mit Personenschaden

Art der Ursache	Januar		Art der Ursache	Januar	
	1974	1973		1974	1973
1. Ursachen beim Fahrzeugführer = Summe a) bis k)	425	493	k) Sonstige Ursachen beim Fahrzeugführer	16	14
a) Verkehrslüchtigkeit darunter: Alkoholeinfluß	62 61	86 84	2. Technische Mängel, Wartungsmängel	5	10
b) Vorfahrt, Verkehrsregelung darunter: Nichtbeachten der Vorfahrtregel „rechts vor links“ an Kreuzungen und Einmündungen	62 4	58 7	3. Ursachen beim Fußgänger darunter: Alkoholeinfluß	69 6	56 5
Nichtbeachten der die Vorfahrt regelnden Verkehrs- zeichen (ohne Verkehrsampeln) an Kreuzungen und Einmündungen	50	41	Falsches Verhalten beim Überschreiten der Fahrbahn	59	47
c) Falsches Einordnen	2	14	Nichtbenutzen des Gehweges oder der vorgeschrie- benen Straßenseite	2	2
d) Fehler beim Einbiegen, Ein-oder Ausfahren, Wenden	48	38	Spielen auf oder neben der Fahrbahn	1	-
e) Fehler beim Überholen, Vorbeifahren, Begegnen	68	90	4. Straßenverhältnisse darunter: Glätte oder Schlüpfrigkeit der Fahrbahn	32 30	92 92
f) Zu schnelles Fahren in Kurven und beim Abbiegen unter Berücksichtigung anderer Umstände	80 41 39	126 54 72	Schlechter Zustand der Straßenoberfläche	1	-
g) Falsches Verhalten gegenüber Fußgängern	48	37	5. Witterungseinflüsse	3	4
h) Zu dichtes Auffahren	28	25	6. Hindernisse auf der Fahrbahn darunter: Tier auf der Fahrbahn	5 4	6 5
i) Nichtbefolgen oder -beachten der Zeichengebung oder Beleuchtungsvorschriften	9	4	7. Sonstige Ursachen	2	2
j) Fehler beim Halten oder Parken	2	1	<b>Insgesamt (Summe 1. bis 7.)</b>	<b>541</b>	<b>663</b>

## Strassenverkehrsunfälle und Unfallopfer nach Kreisen

Stadtverband Landkreis	Straßenverkehrsunfälle					Unfallopfer					
	ins- ge- sam t	davon				Getötete <sup>2)</sup>		Schwerverletzte <sup>3)</sup>		Leichtverletzte <sup>4)</sup>	
		mit Personen <sup>1)</sup> schaden	zu- sam- men	mit nur Sachschaden		ins- ge- sam t	darunter unter 15 Jahren	ins- ge- sam t	darunter unter 15 Jahren	ins- ge- sam t	darunter unter 15 Jahren
				zu- sam- men	von 1 000 DM und mehr bei einem der Beteiligten						
Saarbrücken	689	150	539	492	47	12	1	58	6	138	18
Merzig	100	39	61	52	9	3	1	21	4	34	3
Neunkirchen	203	48	155	138	17	1	-	21	2	46	2
Saarlouis	265	71	194	183	11	4	-	30	4	59	4
Saar-Pfalz-Kreis	261	66	195	172	23	2	-	21	3	64	6
St. Wendel	107	25	82	72	10	-	-	14	2	17	2
<b>SAARLAND</b>	<b>1 625</b>	<b>399</b>	<b>1 226</b>	<b>1 109</b>	<b>117</b>	<b>22</b>	<b>2</b>	<b>165</b>	<b>21</b>	<b>358</b>	<b>35</b>

1) Unfälle mit nur Personenschaden sowie Personenschadensfälle in Verbindung mit Sachschaden. - 2) Einschließlich der innerhalb 30 Tagen an Unfallfolgen Gestorbenen. - 3) Stationärer Krankenhausbehandlung zugeführte Verletzte. - 4) Sonstige Verletzte



# Strassenverkehrsunfälle und Unfallopfer

Monat: Januar 1974

## a) nach Tagen

Tag	Strassenverkehrsunfälle mit			Unfallopfer		
	nur Sachschaden 1)	Personenschaden	insgesamt	davon		
				Getötete	Schwerverletzte	Leichtverletzte
1.	5	8	12	-	3	9
2.	3	8	16	1	2	13
3.	2	14	19	-	8	11
4.	5	15	20	1	3	16
5.	1	12	17	-	6	11
6.	4	5	7	-	4	3
7.	2	9	11	-	5	6
8.	4	9	11	1	5	5
9.	7	17	24	1	6	17
10.	3	12	13	1	-	12
11.	5	15	21	-	4	17
12.	6	14	17	1	5	11
13.	3	11	14	1	7	6
14.	5	13	23	-	6	17
15.	2	12	18	2	1	15
16.	4	20	23	-	7	16
17.	4	12	13	2	3	8
18.	4	14	16	-	10	6
19.	3	11	14	1	6	7
20.	1	11	16	-	7	9
21.	4	11	18	3	5	10
22.	1	16	18	-	5	13
23.	5	12	17	1	7	9
24.	2	10	13	-	1	12
25.	1	10	12	-	6	6
26.	8	18	22	2	7	13
27.	6	22	36	1	7	28
28.	3	18	29	2	13	14
29.	3	7	11	-	3	8
30.	7	19	27	-	9	18
31.	4	14	17	1	4	12
Insgesamt	117	399	545	22	165	358

## b) nach Stunden

0.00 bis 0.59 Uhr	3	9	11	1	3	7
1.00 bis 1.59 Uhr	10	19	26	2	17	7
2.00 bis 2.59 Uhr	6	7	16	-	5	11
3.00 bis 3.59 Uhr	5	5	6	-	2	4
4.00 bis 4.59 Uhr	5	8	11	1	3	7
5.00 bis 5.59 Uhr	2	16	21	2	10	9
6.00 bis 6.59 Uhr	4	8	16	-	3	13
7.00 bis 7.59 Uhr	5	25	27	-	7	20
8.00 bis 8.59 Uhr	2	11	14	-	5	9
9.00 bis 9.59 Uhr	3	12	24	-	5	19
10.00 bis 10.59 Uhr	2	7	10	-	2	8
11.00 bis 11.59 Uhr	4	13	14	-	5	9
12.00 bis 12.59 Uhr	6	18	24	2	8	14
13.00 bis 13.59 Uhr	1	16	19	-	8	11
14.00 bis 14.59 Uhr	3	21	31	1	9	21
15.00 bis 15.59 Uhr	2	16	18	-	5	13
16.00 bis 16.59 Uhr	4	23	27	2	8	17
17.00 bis 17.59 Uhr	4	39	51	1	15	35
18.00 bis 18.59 Uhr	7	30	39	1	14	24
19.00 bis 19.59 Uhr	10	31	44	-	8	36
20.00 bis 20.59 Uhr	8	16	26	3	6	17
21.00 bis 21.59 Uhr	6	15	19	2	8	9
22.00 bis 22.59 Uhr	10	18	22	4	6	12
23.00 bis 23.59 Uhr	5	16	29	-	3	26
24.00 Stunden	117	399	545	22	165	358

## c) nach Städten

Stadt	Straßenverkehrsunfälle						Unfallopfer				
	insgesamt	mit Getöteten	mit Verletzten	mit Personenschaden		mit nur Sachschaden 1)		insgesamt	Getötete	Verletzte	
				innerhalb von Ortschaften	ausserhalb von Ortschaften	innerhalb von Ortschaften	ausserhalb von Ortschaften			Schwerverletzte	Leichtverletzte
Saarbrücken	126	5	89	84	10	28	4	130	5	34	91
Völklingen	23	3	16	17	2	4	-	32	5	14	13
Püttlingen	4	1	3	4	-	-	-	6	1	1	4
Sulzbach	15	-	10	9	1	5	-	13	-	2	11
Friedrichsthal	5	-	3	1	2	2	-	3	-	1	2
Merzig	18	-	13	9	4	4	1	18	-	10	8
Neunkirchen	32	-	22	16	6	10	-	31	1	8	23
Ottweiler	3	-	2	2	-	1	-	2	-	2	-
Saarlouis	28	1	23	21	3	4	-	31	-	11	19
Dillingen	7	-	6	4	2	1	-	8	-	5	3
Homburg	36	1	27	27	1	6	2	40	1	9	30
Bexbach	12	-	7	4	3	4	1	11	-	3	8
St. Ingbert	23	-	16	15	1	5	2	20	-	6	14
Blieskastel	6	-	4	3	1	1	1	4	-	-	4
St. Wendel	14	-	12	8	4	2	-	16	-	8	8

1) Unfälle mit nur Sachschaden von 1 000 DM und mehr bei einem der Beteiligten. 4